

TNPSC துளிகள்

- ❖ தமிழக அரசானது தற்போதைய தலைமைச் செயலாளர் ஷிவ்தாஸ் மீனாவை தமிழ்நாடு வீட்டு மனை விற்பனை தொழில்துறை ஒழுங்குமுறை ஆணையத்தின் (TNRERA) தலைவராக நியமித்தது.
- ❖ மத்தியப் பாதுகாப்புத்துறை அமைச்சர் அவர்கள் மறைந்த தி.மு.க. கட்சித் தலைவர் மு.கருணாநிதி அவர்களின் பிறந்த நாளை நினைவு கூரும் வகையில் 100 ரூபாய் நாணயத்தினை வெயிட்டுள்ளார்.
- ❖ மத்தியப் பாதுகாப்புத் துறை அமைச்சர் அவர்கள் சென்னையில் அமைக்கப்பட்டுள்ள கடலோரக் காவல்படையின் புதிய கடல்சார் மீட்பு ஒருங்கிணைப்பு மையத்தினை (MRCC) திறந்து வைத்தார்.
- ❖ ஜப்பான் பிரதமர் ஃபுமியோ கிஷிடா அடுத்த மாதம் தனது பதவியில் இருந்து விலகுவதாக அறிவித்துள்ளார்.
- ❖ இந்திய நாடானது, 'An Empowered Global South for a Sustainable Future' என்ற கருத்துருவுடன் 3வது Voice of Global South Summit என்ற மாநாட்டினை நடத்த உள்ளது.
- ❖ திருவனந்தபுரம் சர்வதேச விமான நிலைய லிமிடெட் (TIAL) நிறுவனத்திற்கு கிரீன்டெக் அறக்கட்டளையின் மதிப்புமிக்க மாசுக் கட்டுப்பாட்டு கழிவு மறுசுழற்சியில் சிறந்து விளங்குவதற்கான விருது வழங்கப்பட்டுள்ளது.
 - TIAL நிறுவனத்தின் முயற்சியான 'கழிவுகளைக் குப்பைக் கிடங்கில் கொட்டாமல் முழுவதும் அகற்றிய' என்ற நடவடிக்கைக்காக இந்த விருது வழங்கப் படுகிறது.

தமிழ்நாடு செய்திகள்

பழங்குடியினக் கிராமங்களில் மேற்கொள்ளப்படும் திட்டங்களின் மதிப்பீடு

Assessing outcomes

The key findings of the State Planning Commission's survey on the implementation of government schemes in tribal districts

- Nearly 94% of the households have tiled or concrete roof; only 6% reside in thatched houses. Some people own their houses without external assistance, while a smaller number receive help from government schemes to build their houses
- In the three districts surveyed, 57% of the households have access to drinking water from public taps, and a smaller proportion - 18.6% - have direct pipe connections to their houses
- Nearly 95% of the households have access to electricity, but less than 50% have toilets. More than 40% of the tribal households still use firewood as the primary fuel for cooking
- As much as 75% of the respondents have a monthly income of up to ₹5,000, with the average food expenditure per household being ₹1,375 per month. The expenditure on fuel for vehicles is ₹1,013, with two-wheelers being the primary mode of transport
- People are well aware of old and popular government welfare schemes, and less aware of new schemes. Households have benefited from schemes related to housing, electricity, old-age pension, agriculture, health and education, but there are other schemes that have not reached them

- ❖ 2011 ஆம் ஆண்டு மக்கள்தொகை கணக்கெடுப்பின்படி, தமிழக மாநிலத்தில் 36



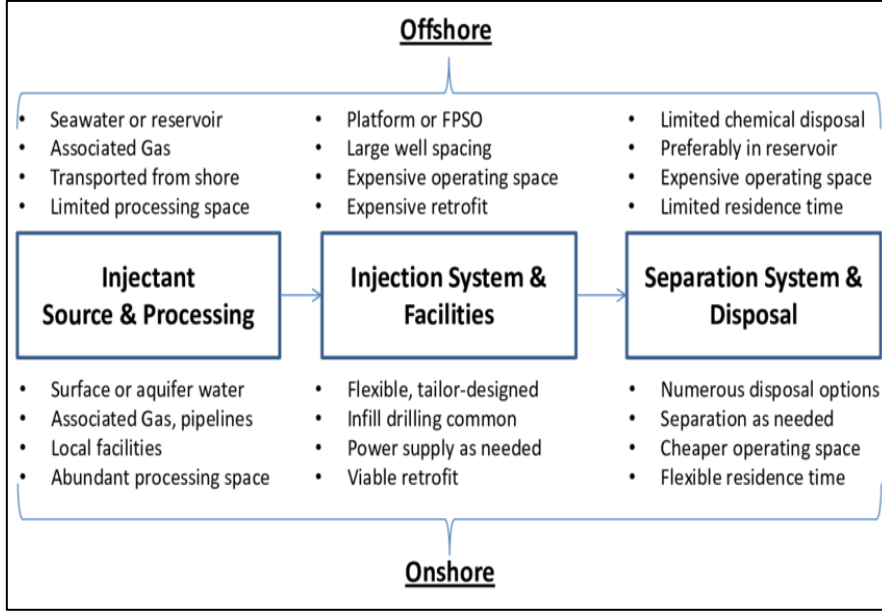
பழங்குடியின உட்பிரிவுகள் உள்ளனர்.

- ❖ அந்தப் பிரிவுகளில் முக்கியப் பழங்குடியின சமூகத்தினர் மலையாளி, தோடர்கள், குரும்பர்கள், பனியர்கள், இருளர்கள், காட்டுநாயக்கர்கள், கணிக்கர்கள், பள்ளியர்கள் மற்றும் காடர் ஆகியப் பிரிவுகள் ஆகும்.
- ❖ இவற்றுள் தோடர்கள், கோத்தர், குரும்பர்கள், கட்டுநாயக்கர்கள், பனியர்கள், இருளர்கள் ஆகியோர் 'ஆதிகாலப் பழங்குடியினர்' என்று குறிப்பிடப் பட்டுள்ளனர்.
- ❖ 2011 ஆம் ஆண்டு மக்கள் தொகைக் கணக்கெடுப்பின்படி, இந்த மாநிலத்தின் ஒருங்கிணைந்தப் பட்டியலிடப்பட்ட பழங்குடியினர்களின் மக்கள் தொகை ஆனது 7.94 லட்சமாக உள்ள நிலையில் இது மாநிலத்தின் மொத்த மக்கள் தொகையில் 1.10 சதவிகிதம் (இது 721 லட்சம்) ஆகும்.
- ❖ 7.94 லட்சம் பழங்குடியின மக்களில் 50.5 சதவீதம் பேர் ஆண்கள், 49.5 சதவீதம் பேர் பெண்கள் ஆவர்.
- ❖ கிழக்குத் தொடர்ச்சி மலையில் உள்ள பழங்குடியினர் அதிகம் வசிக்கும் சேலம், கள்ளக்குறிச்சி மற்றும் திருவண்ணாமலை ஆகிய மாவட்டங்களில் அரசுத் திட்டங்களைச் செயல்படுத்துவது குறித்து மாநிலத் திட்டக்குழு (SPC) விரிவான மதிப்பீட்டை மேற்கொண்டது.
- ❖ அடிப்படை உள்கட்டமைப்பு, போக்குவரத்து மற்றும் கல்வி ஆகியவற்றில் பெரும் சவால்கள் நீடித்து காணப் படுவதனை இது கண்டறிந்தது.
- ❖ அரசுப் பேருந்து சேவைகளின் நிகழ் நிலை மற்றும் எண்ணிக்கை ஆகிய இரண்டையும் அதிகரிக்க வேண்டிய அவசியம் ஏற்பட்டுள்ளது.
- ❖ இந்த மலைப் பகுதிகளில் மாநில அரசின் பெண்களுக்கான இலவசப் பேருந்துப் பயணச் சேவைத் திட்டமானது கிடைக்கப் பெறுவதில்லை என்பதும் கண்டறியப் பட்டது.
- ❖ கல்வியில் இடைநிற்றல் விகிதங்களைக் குறைக்கவும், மாணவர் சேர்க்கையை வெகுவாக அதிகரிக்கவும் அதிகப் பள்ளிகளை நிறுவி, தற்போதுள்ள உயர்நிலைப் பள்ளிகளை மேல்நிலைப் பள்ளிகளாக தரம் உயர்த்த வேண்டிய ஒரு அவசியமும் உள்ளது.
- ❖ பழங்குடியினர் பகுதியில், அரசு தொழில்துறை பயிற்சி நிறுவனங்கள் தவிர, அரசு அல்லது தனியார் தொழில்துட்பப் பயிலகம் மற்றும் கலை அறிவியல் கல்லூரிகள் எதுவும் இல்லை.
- ❖ பருவகாலம் காரணமாக ஒட்டு மொத்தக் குடும்பங்களும் வேலைவாய்ப்பிற்காக வேறு மாநிலங்களுக்கு இடம் பெயர்வது அவர்கள் கல்வியை இடைநிறுத்துவதற்கு வழி வகுத்துள்ளது.
- ❖ 97 சதவீதத்திற்கும் அதிகமான குடும்பங்கள் வாக்காளர் அடையாள அட்டை மற்றும் ஆதார் அட்டை ஆகிய இரண்டையும் வைத்திருப்பதாகவும் ஆய்வில் கண்டறியப் பட்டுள்ளது.
- ❖ தோராயமாக 10 சதவீத குடும்பங்கள் தபால் அலுவலகத்தில் சேமிப்புக் கணக்கு வைத்துள்ளனர்.
- ❖ 85 சதவீதத்திற்கும் அதிகமானோர் வங்கியில் கணக்கு வைத்துள்ளனர்.
- ❖ 60 சதவீதத்திற்கும் அதிகமான குடும்பங்கள் சாதிச் சான்றிதழ்களை வைத்து இருக்கின்றனர், அதே சமயம் சுமார் 15 சதவீதத்தினரிடம் மட்டுமே பழங்குடியினர் அடையாள அட்டைகள் உள்ளன.

- ❖ பழைய மற்றும் பிரபலமான அரசு நலத் திட்டங்களைப் பற்றி அவர்கள் நன்கு அறிந்திருந்தனர் ஆனால் புதிய திட்டங்களைப் பற்றிய பெரும் ஒரு விழிப்புணர்வு அவர்களிடம் குறைவாகவே இருந்தது.

தேசியச் செய்திகள்

கடல்சார் பகுதிகளில் உள்ள கனிமச் சுரங்க அறக்கட்டளை விதிகள் 2024

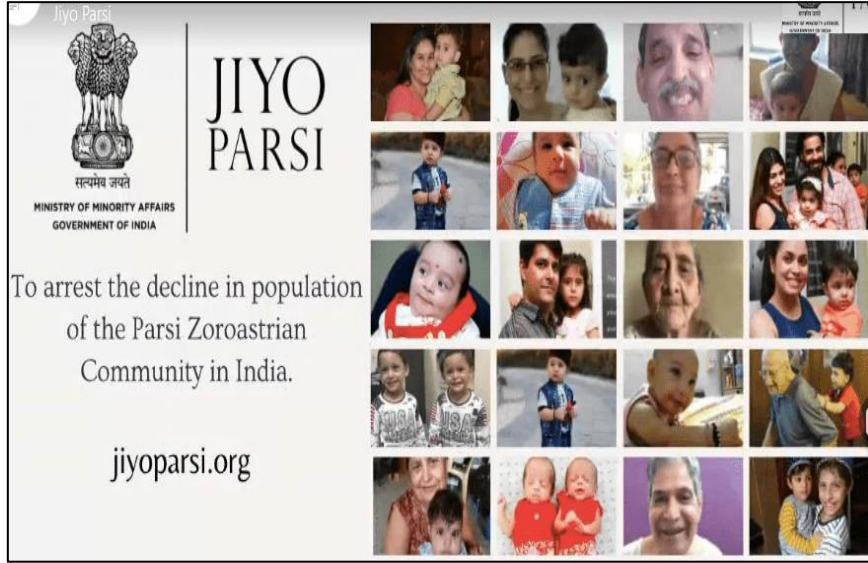


- ❖ இந்தியாவின் கடலோரப் பகுதிகளில் உள்ள கனிம ஆய்வு மற்றும் உற்பத்தியை மேற்பார்வையிடுவதற்கான முதல் கட்டமைப்பை இது நிறுவுகிறது.
- ❖ இந்தப் புதிய விதிகளின்படி, கடலோரச் சுரங்கங்களின் உற்பத்தி மீதான குத்தகையை வைத்திருக்கும் நிறுவனங்கள் தங்கள் உரிமக் கட்டணத்தில் சுமார் 10 சதவீதத்தினை அரசாங்கத்திற்குச் செலுத்துவதன் மூலம் அந்த அறக்கட்டளைக்கு அவை பங்களிக்க வேண்டும்.
- ❖ இந்தத் தொகையானது இந்தியப் பொதுக் கணக்கில் வைப்பு வைக்கப்பட்டு அது அந்த அறக்கட்டளையின் முன்னெடுப்புகளுக்கான நிதி ஆதாரமாக விளங்கும்.
- ❖ சுற்றுச்சூழல் வளங்காப்பு மற்றும் சமூக நலனை உறுதி செய்வதோடு, நிலையான சுரங்க வேலைப்பாடுகளை மேற்கொள்வதை ஊக்குவிப்பதே அறக்கட்டளையின் ஒரு முதன்மை நோக்கமாகும்.

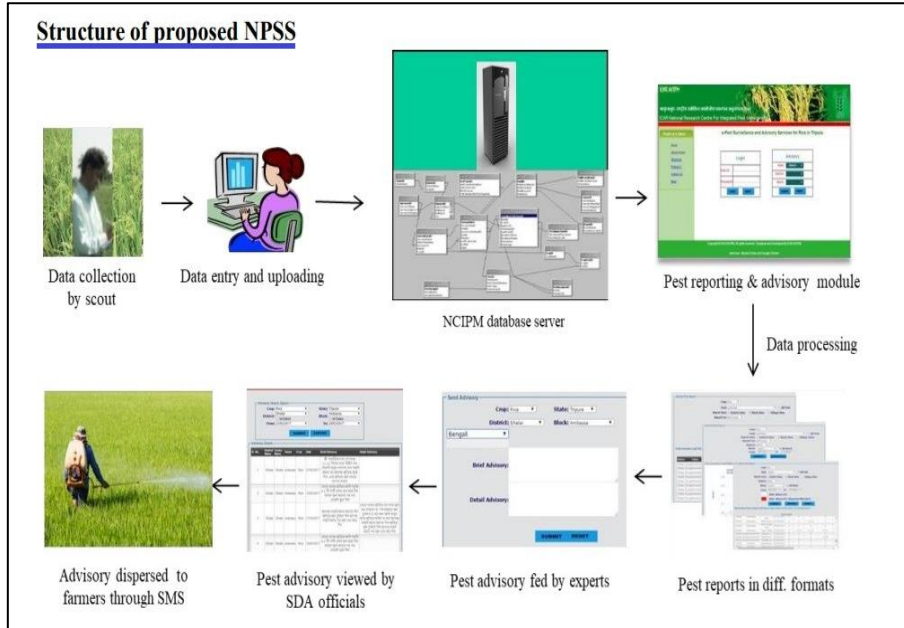
ஜியோ பார்சி திட்ட இணைய தளம்

- ❖ இந்தியாவில் பார்சி சமூகத்தின் மக்கள்தொகை குறைவதைத் தடுப்பதற்காக மத்திய அரசானது ஜியோ பார்சி திட்டத்தின் இணைய தளம் என்ற மத்திய அரசின் துறை சார் திட்டத்தினை அறிமுகப்படுத்தியுள்ளது.
- ❖ இது ஒரு அறிவியல் சார் நெறிமுறை மற்றும் கட்டமைக்கப்பட்ட திட்டங்களை ஏற்பதன் மூலம் பார்சி இன மக்கள்தொகை குறைந்து வரும் போக்கை மாற்றியமைப்பது மற்றும் அவர்களின் மக்கள்தொகையை உறுதிப்படுத்துவது போன்றவற்றை முக்கிய நோக்கமாகக் கொண்டுள்ளது.

- ❖ இது பார்சியினத் தம்பதிகளுக்கு தரமான மருத்துவ நெறிமுறையின் கீழ் மருத்துவச் சிகிச்சை பெறவும், குழந்தை நலப் பராமரிப்பிற்காகவும், ஒருவரை சார்ந்து வாழும் முதியவர்களுக்கு உதவுவதற்காகவும் நிதி உதவி வழங்குகிறது.



தேசியப் பூச்சிகள் கண்காணிப்பு அமைப்பு



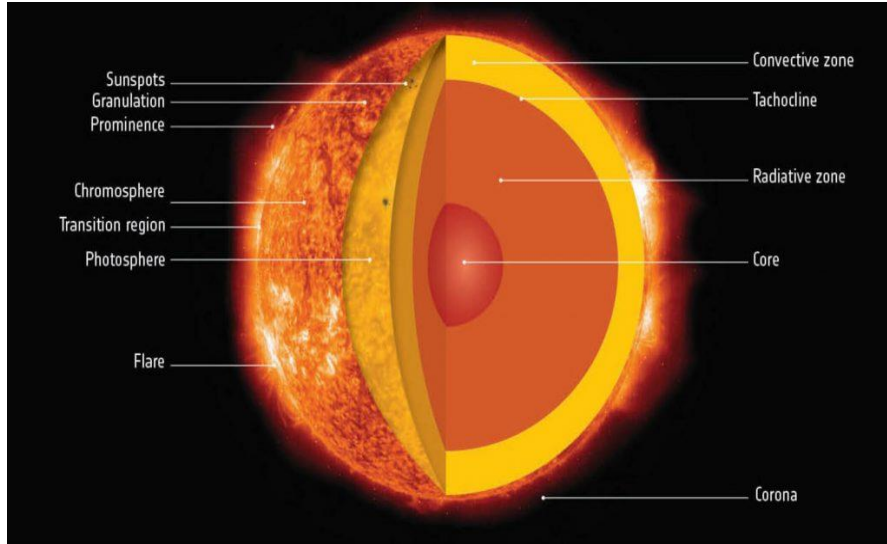
- ❖ மத்திய அரசானது செயற்கை நுண்ணறிவு அடிப்படையிலான தேசியப் பூச்சிகள் கண்காணிப்பு அமைப்பை (NPSS) அறிமுகப்படுத்தியுள்ளது.
- ❖ விவசாயிகள் பூச்சிகளைக் கட்டுப்படுத்துவது தொடர்பான பல்வேறு தகவல்களை அறிய தங்கள் தொலைபேசியைப் பயன்படுத்தி வேளாண் அறிவியலாளர்கள் மற்றும் தொழில்நுட்ப நிபுணர்களுடன் தொடர்பு கொள்ள இது உதவும்.
- ❖ விவசாயிகளுக்கும் மற்றும் பூச்சிக் கட்டுப்பாடு மற்றும் பூச்சி மேலாண்மையில் உள்ள நிபுணர்களுக்கும் உதவுவதற்காக செயற்கை நுண்ணறிவு கருவிகளைப் பயன்படுத்தி பூச்சிகள் பற்றிய சமீபத்தியத் தரவினை NPSS பகுப்பாய்வு செய்யும்.
- ❖ NPSS தளத்தைப் பயன்படுத்தி விவசாயிகள் பதிவு செய்யும் பாதிக்கப்பட்டப் பயிர்கள்

அல்லது பூச்சிகளின் பல புகைப்படங்கள் அறிவியலாளர்களையும் நிபுணர்களையும் சென்றடையும்.

அறிவியல் மற்றும் தொழில்நுட்பம்

சூரிய சுழற்சியின் நீள்நிலையினைக் கணிப்பதற்கான புதிய முறை

- ❖ இந்திய வானியற்பியல் கழகத்தின் (IIA) வானியலாளர்கள் அடுத்து வரவிருக்கும் சூரிய சுழற்சியின் நீள்நிலையினைக் கணிப்பதற்காக ஒரு புதிய முறையைக் கண்டறிந்துள்ளனர்.
- ❖ IIA கழகத்தின் கொடைக்கானல் சூரியக் கண்காணிப்பு ஆய்வகத்தில் இருந்து பெறப்பட்ட 100 ஆண்டுகால சூரிய தரவுகளைப் பயன்படுத்தி வானியலாளர்கள் ஒரு புதிய தொடர்பைக் கண்டறிந்துள்ளனர்.
- ❖ விண்வெளியின் வானிலை ஆனது சூரிய குடும்பத்தில் உள்ள மாறுபட்ட நிலைமைகள் மற்றும் சூரியன் மற்றும் சூரியக் காற்றால் பாதிக்கப்படும் அதன் ஹீலியோஸ்பியர் (சூரியன் சூழ் வளிமண்டலம்) ஆகியவற்றுடன் தொடர்புடையது.
- ❖ விண்வெளி வானிலையின் முக்கிய கூறுகள் சூரியப் புயல், சூரிய வெப்ப உமிழ்வுகள் மற்றும் சூரியச் சுடர்கள் ஆகியனவாகும்.
- ❖ சூரிய சுழற்சியின் குறைந்தபட்ச ஆண்டில், சூரிய மேற்பரப்பில் உள்ள மீவெப்பச்சலன மண்டலங்களின் அகலம் அடுத்தடுத்த சூரியச் சுழற்சியின் அதிகபட்ச அளவில் சூரிய கரும்புள்ளிகளின் எண்ணிக்கையுடன் ஒரு தொடர்புடையது என்பதை அவர்கள் நன்கு கண்டறிந்தனர்.
- ❖ இந்த எளிய முறையை விண்வெளி வானிலை முன்னறிவிப்பில் பயன்படுத்தலாம்.



சுற்றுச்சூழல் செய்திகள்

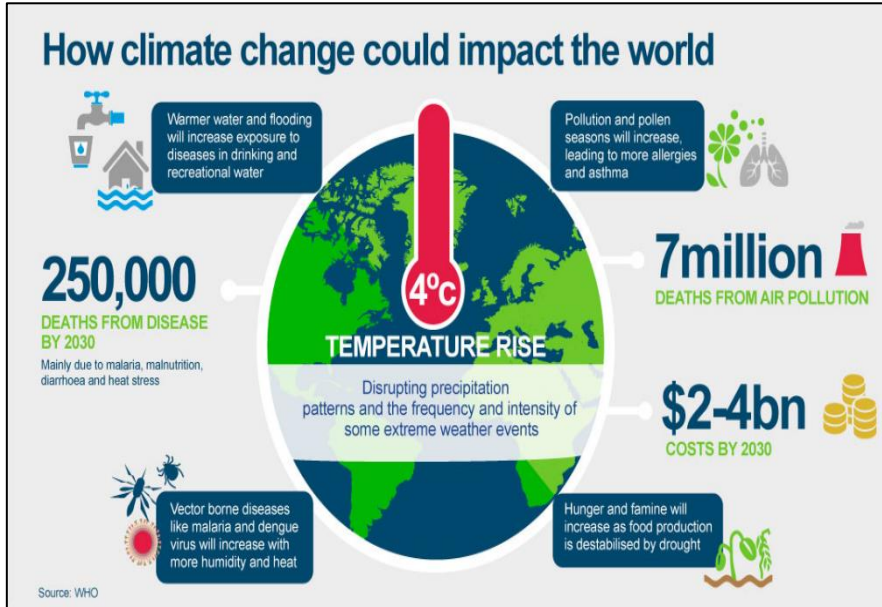
சிறு குறிஞ்சான் (குர்மர்)

- ❖ பீகாரில் உள்ள கயாவில் அமைந்த பிரம்மயோனி என்ற மலையில் காணப்படும் பல மருத்துவ குணம் கொண்ட தாவரங்களில் பொதுவாக குர்மர் எனப்படும் ஜிம்னிமா சில்வெஸ்ட்ரை (சிறு குறிஞ்சான்) ஆராய்ச்சியாளர்கள் கண்டறிந்துள்ளனர்.

- ❖ குர்மர் நீரிழிவு நோய்க்கான எதிர்ப்புத் திறன் கொண்ட ஒரு மூலிகை என்று அறியப்படுகிறது.
- ❖ மத்திய அறிவியல் மற்றும் தொழில்துறை ஆராய்ச்சி மையமானது (CSIR) ஏற்கனவே BGR-34 எனப்படும் நீரிழிவு நோய் எதிர்ப்பு மருந்தை உருவாக்க இந்த மருத்துவம் குணம் கொண்ட மூலிகையைப் பயன்படுத்தியுள்ளது.
- ❖ இந்த மூலிகையில் ஜிம்னெமிக் அமிலம் இருப்பதால் இரத்தத்தில் சர்க்கரையின் அளவைக் குறைக்கும் அதன் தனித்துவமான திறனுக்காக குர்மர் அறியப்படுகிறது.



பூமியின் சுழற்சி இயக்கவியல்

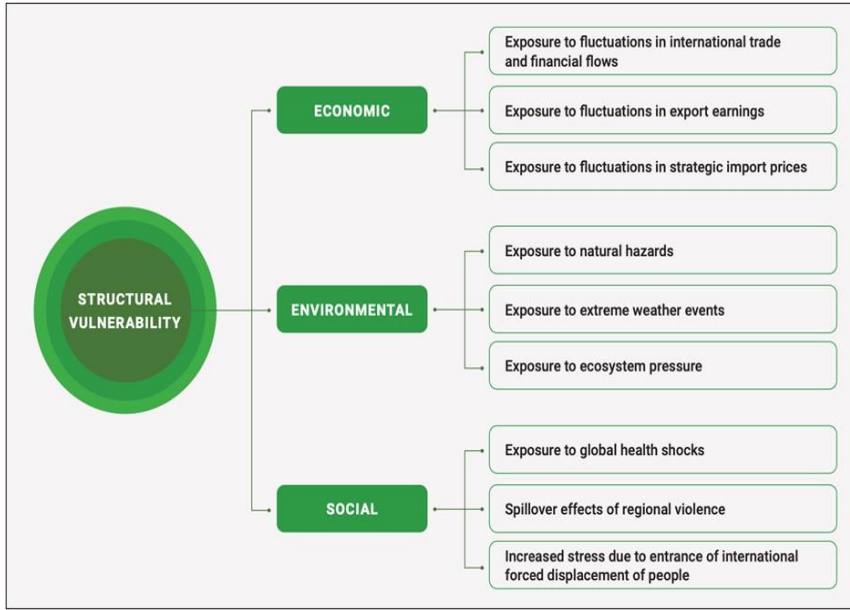


- ❖ துருவப் பகுதிகளில் உள்ள பனிக்கட்டிகள் உருகும் நிகழ்வானது புவியை மெதுவாகச் சுழலச் செய்துள்ளதாக அறிவியலாளர்கள் கண்டறிந்துள்ளனர்.
- ❖ இது ஒரு நாளின் உண்மையான கால அளவில் சிறிய மாற்றங்களுக்கு வழிவகுக்கும்.
- ❖ ஏனெனில் ஒரு ஸ்கேட்டர் எந்த வகையில் சுழன்றாலும் நிலைமத் திருப்புத் திறன் மற்றும் கோணத் திசைவேகத்தின் பெருக்கற்பலனான கோண உந்தம் ஆனது கடைபிடிக்கப் படுகிறது.
- ❖ அதே போல பனிக்கட்டிகள் உருகும் போதும், பூமியின் வளைவு அதிகரித்து, பூமத்திய ரேகையை (நிலநடுக்கோடு) சுற்றியுள்ள பகுதி சிறிது நீளமாகிறது.

- ❖ நிலைமத் திருப்புத் திறன் அதிகரிப்பதால், சுழற்சி விகிதம் குறைகிறது.
- ❖ பூமத்திய ரேகையைச் சுற்றியுள்ள கடல் மட்டங்களில் மாறி வருகின்ற பருவநிலை ஏற்படுத்தும் விளைவுகள் பூமியின் சுழற்சி வீதத்தை ஒரு நூற்றாண்டுக்கு சுமார் 1.3 மில்லி விநாடிகள் (ms) குறைத்துள்ளன.
- ❖ நிலவு ஓத உராய்வு அல்லது பூமியின் பெருங்கடல்களின் நீரில் நிலவின் இழு விசையால் ஏற்படும் ஓத மாற்றங்கள் எனப்படும் ஒரு செயல்முறையானது, ஏற்கனவே கிரகத்தின் சுழற்சியை ஒரு நூற்றாண்டுக்கு 2 ms என்ற வேகத்தில் குறைத்து வருகிறது.
- ❖ எனவே, அணுக் கடிக்காரங்களால் கணிக்கப்பட்டுள்ள நேரத்தை விட, பூமி ஒரு நாளை நிறைவு செய்ய சுமார் 2 ms என்ற அதிக நேரம் எடுத்துக் கொண்டால், ஒரு 100 ஆண்டுகளுக்குப் பிறகு ஒரு நாளில் சுமார் 4 மில்லி விநாடிகள் அதிகரிக்கும்.
- ❖ மில்லி விநாடிகள் அதனுடன் கூட்டப்படும் போது, புவி சுழற்சியின் வேகத்திற்கு ௩௦ செய்வதற்காக லீப் விநாடிகள் கூடும்.

அறிக்கைகள் மற்றும் குறியீடுகள்

பல்பரிமாண பாதிப்புக் குறியீடு



- ❖ ஐக்கிய நாடுகள் பொதுச் சபையானது ஒரு புதிய தரவு சார்ந்த "பாதிப்பு" குறியீட்டை அதிகாரப் பூர்வமாக அறிமுகப்படுத்தியுள்ளது.
- ❖ இது ஒரு அரசின் கட்டமைப்பு பாதிப்புகள் மற்றும் பொருளாதார, சுற்றுச்சூழல் மற்றும் சமூக நெகிழ் திறன் இல்லாமை ஆகியவற்றுடன் இணைக்கப்பட்டக் குறிகாட்டிகளை உள்ளடக்கியது.
- ❖ இது சிறிய தீவு நாடுகள் மற்றும் வளர்ந்து வரும் நாடுகள் குறைந்த வட்டி சார்ந்த நிதி உதவியினைப் பெற உதவும்.
- ❖ "பல்பரிமாண பாதிப்புக் குறியீடு" (MVI) ஆனது மொத்த உள்நாட்டு உற்பத்தி மற்றும் இதர மேம்பாட்டு அளவீடுகளுக்கு ஒரு இணை நிரப்பியாகச் செயல்படும் வகையில் அமைக்கப்பட்டுள்ளது.
- ❖ 1990 ஆம் ஆண்டுகளில் இருந்து, சிறிய வளர்ந்து வரும் தீவு நாடுகள் (SIDS) ஆனது தனி நபர் மொத்த உள்நாட்டு உற்பத்தியின் அடிப்படையில் குறைந்த வட்டி சார் மேம்பாட்டு



**SHANKAR
IAS ACADEMY**
THE BEST IAS ACADEMY IN SOUTH INDIA SINCE 2004



TNPSC THERVU PETTAGAM
Information is a Blessing
A Shankar IAS Academy Initiative

நிதியுதவியை அணுகுவதற்கு என்று போதுமான வறுமை நிலையைக் கொண்டிருக்க
வில்லை.

