

பிப்ரவரி - 26

TNPSC துளிகள்

- ❖ டெல்லியின் இந்திரபிரஸ்தா தகவல் தொழினுட்பக் கல்வி நிறுவனமானது, நுண்ணுயிர் கொல்லி எதிர்ப்புத் திறனின் பல்வேறு வடிவங்களை நிகழ்நேரத்தில் நன்கு புரிந்து கொள்வதற்காக செயற்கை நுண்ணறிவு மூலம் இயக்கப்படும் AMRSense எனப்படும் தரவு ஒருங்கிணைப்பு மற்றும் முன்கணிப்பு பகுப்பாய்வுக் கருவிகளை உருவாக்கி உள்ளது.
- ❖ கோவாவின் மனோகர் சர்வதேச விமான நிலையம் (GOX) ஆனது, இந்தியத் தேசியப் பாதுகாப்பு சபையின் (NSCI) 2024 ஆம் ஆண்டு பாதுகாப்பு விருது விழாவில் 'சேவைத் துறை' பிரிவின் கீழ் "சர்வஸ்ரேஷ்ட சுரக்சா புரஸ்கார் (தங்கக் கோப்பை)" பெற்ற இந்தியாவின் முதல் விமான நிலையமாக மாறியுள்ளது.
- ❖ பல்வேறு கோயில் திருவிழாக்களில் ஆதிக்கச் சாதியினருக்கு மட்டும் வழங்கப்படும் தேர்ந்தெடுக்கப் பட்ட தெரிவுநிலை முறையானது (பெயருக்குப் பின் சாதியின் பெயர் சேர்ப்பது) தலித்துகளுக்கு சமூக மதிப்பு மற்றும் சமூகத்தில் அவர்களின் பங்கேற்பை மறுத்து, சமத்துவமின்மையை மிக நன்கு வலுப்படுத்துகிறது என்று சென்னை உயர் நீதிமன்றத்தின் மதுரை அமர்வு கூறியது.
- ❖ ரங்கோலி (பூக்கோலங்கள்) கோலங்கள் மற்றும் தஞ்சாவூர் ஒவியத்தில் நிபுணத்துவம் பெற்ற திருச்சியைச் சேர்ந்த மங்கலம் ஸ்ரீனிவாசனுக்கு, இத்துறையில் அவர் ஆற்றிய சிறந்த சாதனைகளுக்காக ஒன்பதாவது இராணி மா கைடினலியு விருது வழங்கப் பட்டுள்ளது.
- ❖ தமிழ்நாடு மாநிலம் முழுவதும் அமைக்கப்பட்டுள்ள 1,000 முதலமைச்சர் 'முதல்வர் மருந்தகங்கள் திறக்கப்பட்டன.
 - இது நுகர்வோருக்கு சுமார் 20% முதல் 90% வரையிலான தள்ளுபடிகளுடன் கூடிய குறைவான விலையில் 25% வரை கூடுதல் தள்ளுபடியுடன் பொதுப்பெயர் கொண்ட மருந்துகளை வழங்குகிறது.

தமிழ்நாடு செய்திகள்

தமிழ்நாடு மாநிலத்தின் மின்சார நிலைமை 2034-35

FY	COAL	NUCLEAR	BIOMASS	HYDRO	WIND	SOLAR	PSP	Total
2024/25	2120	152	0	0	500	4100	0	6872
2025/26	0	0	75	20	500	1800	500	2895
2026/27	1320	1100	0	0	500	1500	0	4420
2027/28	462	0	0	0	500	1700	0	2662
2028/29	2082	0	0	0	500	2000	0	4582
2029/30	500	1000	0	0	2000	2300	0	5800
2030/31	0	0	0	0	1000	1000	0	2000
2031/32	0	0	0	0	1000	1000	0	2000
2032/33	0	0	0	0	1000	1000	0	2000
2033/34	0	0	0	0	1000	1000	1000	3000
2034/35	0	0	0	0	1000	1000	0	2000
TOTAL	6484	2252	75	20	9500	18400	1500	38231

- ❖ தமிழ்நாடு 2024-25 முதல் 2034-35 ஆம் ஆண்டு வரையிலான காலக் கட்டங்களில் மின் பற்றாக்குறையை எதிர்கொள்ள வாய்ப்புள்ளது.
- ❖ சமீபத்திய ஒரு ஆய்வின்படி, 2034-35 ஆம் ஆண்டில் ஒட்டு மொத்தமாக வழங்கப்படாத மின்சாரம் சுமார் 45,587 மில்லியன் அலகுகளாக இருக்கும்.



- ❖ 2023-24 ஆம் நிதியாண்டில், தமிழ்நாட்டின் உச்ச கட்ட மின் தேவையான 19,045 மெகாவாட் ஆனது எந்த நிறுத்தமும் இல்லாமல் பூர்த்தி செய்யப்பட்டது.
- ❖ 1,26,151 MU வழங்கப்பட்ட மின்சாரத்திற்கு எதிராக 1,26,163 மில்லியன் அலகுகள் (MU) மின்சாரத் தேவை உள்ளது.
- ❖ 2024 ஆம் ஆண்டு மார்ச் மாத நிலவரப்படி, தமிழ்நாட்டிற்கான மொத்த ஒப்பந்த திறன் 36,593 மெகாவாட் ஆகும்.
- ❖ மொத்த ஒப்பந்தத் திறனில் (CC), புதைபடிவ எரிபொருள் அடிப்படையிலான ஒப்பந்தத் திறனின் பங்கு 61% ஆகும்.
- ❖ 2024 ஆம் ஆண்டு மே 02 ஆம் தேதியன்று தமிழ்நாடு மாநிலத்தில் 20,830 மெகாவாட் என்ற உச்ச கட்ட மின் தேவைப் பதிவானது.
- ❖ 2024 ஆம் ஆண்டு ஏப்ரல் 30 ஆம் தேதியன்று 454.320 மில்லியன் அலகுகள் என்ற அதிக அளவிலான தினசரி நுகர்வு பதிவானது.
- ❖ 2025 ஆம் ஆண்டின் கோடை காலத்தில் இம்மாநிலத்தின் மின்சார நுகர்வானது இந்தப் பதிவினை விஞ்சும் என்று எதிர்பார்க்கப்படுகிறது.
- ❖ 2034-2035 ஆம் ஆண்டில் தமிழ்நாடு மாநிலத்தின் உச்ச கட்ட மின் தேவையானது 35,507 மெகாவாட்டை எட்டும் என்றும், அதன் ஆற்றல் தேவை 2,49,580 மில்லியன் அலகுகளை எட்டும் என்று கணித்துள்ளது.
- ❖ 2034-35 ஆம் ஆண்டிற்கான மொத்த திட்டமிடப்பட்ட ஒப்பந்த திறன் ஆனது, 98,140 மெகாவாட் ஆகும்.
- ❖ 2024-25 ஆம் ஆண்டில் உற்பத்தி மூலங்களில் சுமார் 64 சதவீதமாக இருந்த புதைபடிவ எரிபொருள் சாராத திறனின் பங்கு ஆனது, 2034-35 ஆம் ஆண்டில் சுமார் 77% அளவாக அதிகரிக்கும் என்று எதிர்பார்க்கப்படுகிறது.

தமிழ்நாடு கிராமப்புற உள்ளாட்சி அமைப்புகளில் OBC பிரிவினர்

Posts	President	Village panchayat ward member	Panchayat union ward member	District panchayat ward member
Elected representatives	12,525	99,327	6,471	655
Women	7,055 (56%)	56,903 (57%)	3,758 (58%)	363 (55%)
SC representatives	Men	1,655 (13%)	8,291 (8.3%)	521 (8%)
	Women	2,466 (20%)	18,820 (19%)	993 (15%)
	Sub-total	4,121 (33%)	27,111 (27%)	1,514 (23%)
ST representatives	Men	99 (1%)	301 (0.3%)	21 (0.3%)
	Women	136 (1%)	735 (0.3%)	43 (0.7%)
	Sub-total	235 (2%)	1,036 (1%)	64 (1%)
General and BC representatives	Men	3,716 (30%)	33,832 (34%)	2,171 (34%)
	Women	4,453 (36%)	37,348 (38%)	2,722 (42%)
	Sub-total	8,169 (65%)	71,180 (72%)	4,893 (76%)

SOURCE: DEPARTMENT OF RURAL DEVELOPMENT AND PANCHAYAT RAJ, TAMIL NADU GOVERNMENT

The table shows the percentage of OBCs among elected representatives in rural local bodies			
Village (Gram) panchayat	Panchayat union (block)	District Panchayat	Total
12.16%	15.42%	17.25%	12.39%

- ❖ கிராமப்புற உள்ளாட்சி அமைப்புகளில் (RLB) இதரப் பிற்படுத்தப்பட்ட வகுப்பினரின் ஒட்டு மொத்தப் பங்கு 12.39% ஆகும்.
- ❖ இந்தப் பிரிவினரின் பங்கு கிராமப் பஞ்சாயத்துகளில் 12.16% ஆகவும்; பஞ்சாயத்து



ஒன்றியங்களில் 15.42% ஆகவும் மற்றும் மாவட்டப் பஞ்சாயத்துகளில் 17.25% ஆகவும் பிரிக்கப்பட்டுள்ளது.

- ❖ இந்த அறிக்கையானது, அனைத்து மட்டங்களில் மகளிருக்கான 57.3% அளவிலான இட ஒதுக்கீட்டைப் பற்றியும் குறிப்பிடப்பட்டுள்ளது.
- ❖ RLB அமைப்புகளின் மூன்று நிலைகளில், இந்தப் பங்குகள் ஆனது 57.2%, 58.07% மற்றும் 55.41% ஆகும்.
- ❖ தமிழ்நாடு மாநிலத்தில், மாநில மக்கள்தொகையில், பல்வேறு சாதிச் சமூகங்களின் விகிதாச்சாரத்தின் அடிப்படையில் பட்டியலிடப்பட்ட சாதியினர் / பட்டியலிடப்பட்ட பழங்குடியினர் ஆகியோருக்கு மற்றும் மற்றும் பெண்களுக்கு (50% அளவிலான கிடை மட்ட ஒதுக்கீடு) மட்டுமே ஒதுக்கீடு உள்ளது.
- ❖ 2024 ஆம் ஆண்டு ஜனவரி 01 ஆம் தேதி நிலவரப்படி, "இடஒதுக்கீடு இல்லாத பொது மற்றும் பிற்படுத்தப்பட்ட வகுப்பினரின் பிரதிநிதிகளின்" பங்கின் புள்ளிவிவரங்கள் பின்வருமாறு:
 - கிராமப் பஞ்சாயத்து அமைப்புகளின் தலைவர் பதவிகளில் 65%;
 - கிராமப் பஞ்சாயத்து அமைப்புகளின் மன்ற உறுப்பினர்களில் 72%;
 - பஞ்சாயத்து தொழிற்சங்கங்களின் மன்ற உறுப்பினர்களில் 76%
 - மற்றும் மாவட்டப் பஞ்சாயத்துகளின் மன்ற உறுப்பினர்களில் 72%.

தேசியச் செய்திகள்

TRAI ஆணையத்தின் புதியக் கட்டமைப்பு

Conditions	Existing	Recommended
Authorisation Fees (erstwhile License Fee) for DTH services	8% of AGR	3% of AGR, to be reduced to 'zero'. No authorisation fee after the end of FY 2026-27
Authorisation Fees (erstwhile Annual Fee) for Radio Broadcasting Services	<ul style="list-style-type: none"> • 4% of GR or 2.5% of NOTEF, whichever is higher; • 2% of GR or 1.25% of NOTEF for NE states, J&K and island territories during initial 3 years, thereafter as above 	<ul style="list-style-type: none"> • 4% of AGR for all the cities; • 2% of AGR for NE states, J&K and island territories during initial 3 years, thereafter as above
Bank Guarantee for DTH Service	Rs. 5 crore initial, thereafter License Fee of two quarters	Rs. 5 crore or 20% of Authorisation Fee for two quarters, whichever is higher
Bank Guarantee for HITS Service	Rs. 40 crore for initial 3 years	Rs. 5 crore for the validity of authorisation
Processing Fees of HITS Service	Rs. 1 Lac	Rs. 10000
Validity Period of HITS Service	10 years initially, no provision for renewal	20 years with renewal by 10 years at a time
Renewal Period for Terrestrial Radio Service	No provision for renewal in FM Radio	Renewal by 10 years at a time

- ❖ இந்தியத் தொலைத்தொடர்பு ஒழுங்குமுறை ஆணையம் (TRAI) ஆனது, 2023 ஆம் ஆண்டு தொலைத்தொடர்புச் சட்டத்தின் கீழ், தன் ஒளிபரப்புச் சேவைகளை வழங்கச் செய்வதற்கான சேவை அங்கீகாரங்களுக்கான கட்டமைப்பில் அதன் பரிந்துரைகளை வெளியிட்டுள்ளது.

- ❖ இது 1885 ஆம் ஆண்டு இந்தியத் தந்திச் சட்டத்தினால் நிர்வகிக்கப்படும் முந்தைய ஒழுங்குமுறைக் கட்டமைப்பிலிருந்து மேற்கொள்ளப்படும் ஒரு மிக குறிப்பிடத்தக்க மாற்றத்தைக் குறிக்கிறது.
- ❖ ஒரே இடத்தில் அமைந்த பல்வேறு ஒளிபரப்புச் சேவை வழங்கீட்டு முறையினை முடிவுக்குக் கொண்டுவருதல், DTH கட்டணங்களை சுழியாகக் குறைத்தல் மற்றும் உள் கட்டமைப்புப் பகிர்வை ஊக்குவித்தல் போன்ற புதிய பரிந்துரைகள் இதில் அடங்கும்.
- ❖ இணைய நெறிமுறைவழி தொலைக்காட்சி (IPTV) நிகர மதிப்பிற்கான தேவை நீக்கப் பட்டது.
- ❖ தொலைத்தொடர்பு பொறியியல் மையத்தின் தரநிலைகளை அமைப்பதன் மூலம், ஒன்றோடொன்று ஒருங்கி இருந்து இயங்கக் கூடிய செட் டாப் பாக்ஸ் (STB) பயன்பாடு ஊக்குவிக்கப் படுகின்றன.

சுற்றுச்சூழல் செய்திகள்

ஈராக்கின் ஜாக்ரோஸ் மலைகள்



- ❖ ஈராக்கின் வடக்கில் அமைந்துள்ள ஜாக்ரோஸ் மலைகளைச் சுற்றியுள்ள பகுதியானது புவியின் மேலாடுக்கில் உள்ளிறங்கி வருகிறது.
- ❖ பூமியின் மேற்பரப்பிற்குக் உள்ளிறங்கி வரும் கடல்சார் "தட்டு" ஆனது ஈராக்கின் வடக்குப் பகுதியைக் கீழ்நோக்கி நன்கு இழுப்பதை அறிவியல் ஆராய்ச்சியாளர்கள் கண்டறிந்து உள்ளனர்.
- ❖ அரேபிய மற்றும் யூரேசிய கண்டத் தட்டுகளினூடே உள்ள நியோடெதிஸ் பெருங்கடல் அடுக்கு எனப்படும் ஒரு பகுதியில் மிகவும் விரிவடைந்து வரும் ஒரு பிளவினை இது உருவாக்குகிறது.
- ❖ சுமார் 66 மில்லியன் ஆண்டுகளுக்கு முன்பு ஒரு பண்டையப் பெருங்கடலின் தளத்தை உருவாக்கிய இந்த அடுக்கு ஆனது, தென்கிழக்குத் துருக்கியிலிருந்து வடமேற்கு ஈராசை நோக்கிப் பிரிந்து நகர்கிறது.

- ❖ எனவே தற்போது, இந்த அடுக்கு பூமியின் மேலடுக்கில் கீழமுந்தி வருகிறது.
- ❖ சிக்கலான இந்தச் செயல்முறையானது பல மில்லியன் ஆண்டுகள் நீடிக்கும்.

அறிக்கைகள் மற்றும் குறியீடுகள்

உலக நன்மதிப்புத் தரவரிசை 2025



THE World Reputation Rankings 2025

Top 10

☆☆☆☆☆☆☆☆

www.thewur.com
#THEUniRankings
#THEreputation

Rank 2025	Institution	Country/territory
1	Harvard University	United States
=2	Massachusetts Institute of Technology	United States
=2	University of Oxford	United Kingdom
=4	Stanford University	United States
=4	University of Cambridge	United Kingdom
6	University of California, Berkeley	United States
7	Princeton University	United States
8	Tsinghua University	China
9	Yale University	United States
10	The University of Tokyo	Japan

- ❖ கல்வி சார் நன்மதிப்பு மற்றும் சிறப்பிற்காகப் புகழ்பெற்ற உலகெங்கிலும் உள்ள சிறந்தப் பல்கலைக்கழகங்களின் பட்டியலில் ஹார்வர்டு பல்கலைக்கழகம் ஆனது முன்னணி நிறுவனமாக உருவெடுத்துள்ளது.
- ❖ 2025 ஆம் ஆண்டிற்கான உலக நன்மதிப்புத் தரவரிசையில் ஹார்வர்டு பல்கலைக்கழகம் தொடர்ந்து முதலிடத்தைப் பிடித்திருப்பது இது தொடர்ந்து 14வது ஆண்டாகும்.
- ❖ ஆக்ஸ்போர்டு பல்கலைக்கழக நிறுவனம் மற்றும் மாசசூசெட்ஸ் தொழில்நுட்பக் கல்வி நிறுவனம் (MIT) ஆகியவை கூட்டாக இந்தப் பட்டியலில் இரண்டாவது இடத்தைப் பகிர்ந்து கொள்கின்றன.
- ❖ முதல் 7 இடங்களில் மிக அதிகம் என்ற தரவரிசைப் பெற்ற ஐக்கியப் பேரரசு நிறுவனம் ஆக்ஸ்போர்டு பல்கலைக்கழகம் மட்டுமே ஆகும் என்ற நிலையில் இதர நிறுவனங்கள் அமெரிக்க பல்கலைக்கழகங்கள் ஆகும்.
- ❖ இந்த ஆண்டு, 38 நாடுகள் மற்றும் பிரதேசங்களைச் சேர்ந்த 300 நிறுவனங்கள் டைம்ஸ் உயர் கல்வி இதழால் (THE) தரவரிசைப்படுத்தப்பட்டுள்ளன.
- ❖ பெங்களூருவின் இந்திய அறிவியல் கல்வி நிறுவனம் (IISc) ஆனது, 2023 ஆம் ஆண்டில் 101 முதல் 125 வரையிலான இடங்களில் இருந்து சுமார் 201 முதல் 300 வரையிலான இடங்களுக்குச் சரிந்துள்ளது.
- ❖ டெல்லியின் இந்தியத் தொழில்நுட்பக் கல்விக் கழகம் மற்றும் சென்னையின் இந்தியத் தொழில்நுட்பக் கல்விக் கழகம் ஆகிய நிறுவனங்கள் இந்தத் தரவரிசையில் தனது இடத்தில் இருந்து சரிந்து, இந்திய அறிவியல் கல்வி நிறுவனம் இடம் பெற்றுள்ள 201 முதல் 300 வரையிலான இடங்களில் சேர்ந்துள்ளன.
- ❖ டெல்லியின் இந்தியத் தொழில்நுட்பக் கல்வி நிறுவனமானது 151-175 என்ற குழுவில் இருந்து 201-300 என்ற குழுவிற்குச் சரிந்துள்ள அதே நேரத்தில் சென்னையின் இந்தியத் தொழில்நுட்பக் கல்விக் கழகம் ஆனது 176-200 என்ற குழுவிலிருந்து 201-300 குழுவிற்குச் சரிந்துள்ளது.
- ❖ முந்தைய ஆண்டில் 151-175வது தரவரிசையில் இருந்த மும்பையின் இந்தியத் தொழில்நுட்பக் கல்விக் கழகம் ஆனது இப்பட்டியலில் இடம் பெறவில்லை.

- ❖ 201-300 என்ற குழுவில் இடம் பெற்றுள்ள ஓடிசாவின் புவனேஸ்வரில் அமைந்துள்ள ஒரு தனியார் நிகர்நிலைப் பல்கலைக்கழகமான ஷிக்சா 'ஓ' அனுசந்தன் ஆனது இந்தப் பட்டியலில் புதிதாக நுழைந்துள்ளது.

முக்கிய தினங்கள்

உலக சிந்தனை தினம் - பிப்ரவரி 22



- ❖ உலக சிந்தனை தினம் ஆனது, உலகெங்கிலும் உள்ள மில்லியன் கணக்கான பெண் வழிகாட்டிகள் மற்றும் பெண் சாரணர்களைக் கொண்டாடுகிறது.
- ❖ இந்த நாள் ஆனது, உலகளாவிய நட்பை வளர்ப்பது, உலகளாவியப் பிரச்சினைகள் குறித்த விழிப்புணர்வை ஏற்படுத்துவது மற்றும் இளம் பெண்கள் மிகவும் வலுவான தலைவர்களாகவும் ஒரு மாறுதல் மிக்க முகவர்களாகவும் மாறுவதற்கான அதிகாரம் அளிப்பதை நோக்கமாகக் கொண்டுள்ளது.
- ❖ இந்த நாள் 1926 ஆம் ஆண்டில் அமெரிக்காவில் நடைபெற்ற 4வது சர்வதேச பெண் வழிகாட்டி / பெண் சாரணர்கள் மாநாடு முதல் அனுசரிக்கப்படத் தொடங்கியது.
- ❖ இந்த நாள் ஆனது, ஆண் சாரணர்களின் நிறுவனர் லார்ட் பேடன்-பவல் மற்றும் அவரது மனைவி உலகத் தலைமை வழிகாட்டி ஓலாவ் பேடன்-பவல் ஆகியோரின் பிறந்தநாள் ஆகும்.
- ❖ 2025 ஆம் ஆண்டிற்கான இத்தினத்தின் கருத்துரு, "Our Story" என்பதாகும்.

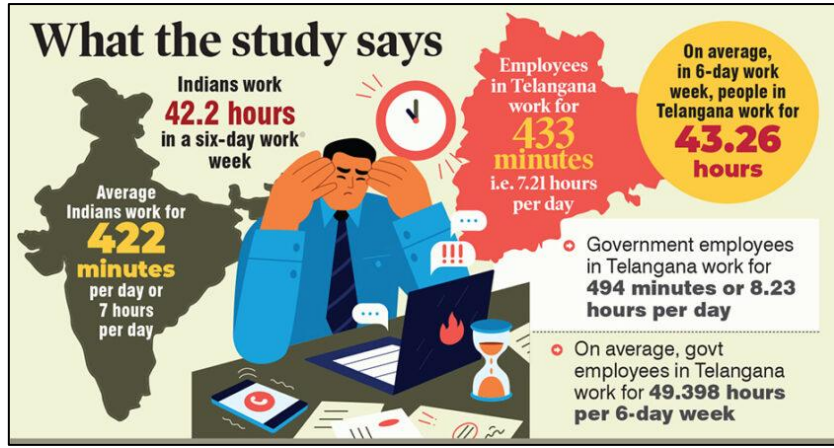
இதரச் செய்திகள்

வேலைவாய்ப்பு தொடர்பான செயல்பாடுகளில் செலவிடப்படும் நேரம்

- ❖ இந்தியர்கள் ஏற்கனவே ஒரு நாளைக்கு எனச் சராசரியாக 422 நிமிடங்கள் - வாரத்திற்கு சுமார் 42 மணிநேரம் - ஊதியம் பெறும் வேலைவாய்ப்பில் செலவிடுகிறார்கள்.
- ❖ இதில் நகர்ப்புறத் தொழிலாளர்கள் ஒரு நாளைக்கு 469 நிமிடங்கள் (7.8 மணிநேரம்) செலவிடுகிறார்கள் என்ற நிலையில் கிராமப்புறத் தொழிலாளர்களில் சராசரியாக 399 நிமிடங்கள் (6.65 மணிநேரம்) ஆக உள்ளது.
- ❖ டாமன் & டையூ மற்றும் தாத்ரா & நகர் ஹவேலி போன்ற ஒன்றியப் பிரதேசங்களின் மக்கள் தினசரி வேலைகளில் 600 நிமிடங்களுக்கு மேல் ஈடுபடுகின்றனர்.
- ❖ இதற்கு நேர்மாறாக, கோவா மற்றும் வடகிழக்கு மாநிலங்கள் மிகச் சராசரியாக 360 நிமிடங்களுக்கும் குறைவாகவும் டெல்லி 8.3 மணிநேரமும், கோவா 5.5 மணிநேரமும்

மட்டுமே செலவிடுகின்றன.

- ❖ நகர்ப்புறப் பெண்கள் ஆண்களை விட தினமும் இரண்டு மணி நேரம் குறைவாக வேலை செய்கிறார்கள் அதே நேரத்தில் கிராமப்புற பெண்கள் ஆண்களை விட 1.8 மணி நேரம் குறைவாக வேலை செய்கிறார்கள்.
- ❖ வேலை நேரத்தில் சுமார் 1% அதிகரிப்பு ஆனது, தனிநபர் நிகர மாநில உள்நாட்டு உற்பத்தியில் (NSDP) பதிவான 1.7% அதிகரிப்புடன் தொடர்பு கொண்டுள்ளது.
- ❖ பெரிய மாநிலங்களுக்கு, இந்த தாக்கம் ஆனது இன்னும் வலுவானது, அதாவது வேலை நேரங்களின் ஒவ்வொரு 1% அதிகரிப்புக்கும் 3.7% நிகர மாநில உள்நாட்டு உற்பத்தி அதிகரிப்பு பதிவாகிறது.
- ❖ தற்போது, குஜராத் ஆனது வாரத்திற்கு சுமார் 70 மணி நேரத்திற்கும் மேலாக வேலை செய்கின்ற மிகவும் அதிகபட்ச மக்கள் தொகை விகிதத்தினை (7.21%) கொண்டுள்ளது என்ற ஒரு நிலையில் இது பீகாரில் வெறும் 1.05% ஆக மட்டுமே உள்ளது.



★ ★ ★ ★ ★ ★ ★ ★ ★ ★